

Le MAG'

Le Magazine des Portes du Luxembourg

N° 98



Social

Le multiaccueil petite enfance de Douzy va faire peau neuve

p.4

Economie

Du mouvements sur les zones d'activités des Portes du Luxembourg

p.7

Environnement

La collecte des déchets évolue en 2022

p.8

Tourisme

Création d'un itinéraire de Grande Randonnée de Pays

p.9



Portes du Luxembourg

Les nouveaux arrivés



L'Hair de détente

Salon de coiffure mixte

SINGERY Anne-Laure

14 Place de la Halle, 08450 Raucourt et Flaba

03 24 52 16 16

<http://www.hair-de-detente.fr/>



Friterie de la Fontaine

Ouvert tous les jours sauf le mardi et dimanche midi. De 11h30 à 13h30 et de 18h00 à 21h30

Palce de la Fontaine, 08110 Carignan

06 67 96 15 97

[f](#) friterie de la fontaine

[i](#) friterie_de_la_fontaine



Pizza Del Mia

Ouvert du mardi au dimanche de 11h30 à 14h00 et de 17h30 à 22h00.

Sauf le samedi ouvert de 17h30 à 22h00

48 Rue Maria Visseaux 08110 Carignan

03 24 26 43 43

[f](#) pizza del mia



Cabinet de Shiatsu

Cabinet de shiatsu (shiatsu Ten'kei), traitement de massothérapie d'origine japonaise et centre de formation

19 Place du village 08370 Herbeval

06 15 37 89 63 / shiatsu.tenkei@gmail.com

[f](#) Cabinet : <https://www.facebook.com/piotr.shiatsu>

[f](#) École : <https://www.facebook.com/entsardennes>

www.shiatsutenkei.com

Edito



**Bulletin d'information édité par
La Communauté de Communes
des Portes du Luxembourg.
Président : Frédéric LATOUR
MAISON DES PORTES DU LUXEMBOURG**

37 ter, avenue du Général de Gaulle
08110 CARIGNAN
Tél : 03.24.27.90.98 / Fax : 03.24.22.05.10
www.portesduluxembourg.fr
contact@portesduluxembourg.fr
Dépôt légal n° 245

Crédits photos : Communauté de Communes
des Portes du Luxembourg - Stock adobe

Mesdames, Messieurs, chers Amis,

Malgré environ 80% de la population ardennaise vaccinée, notre département n'échappe pas à la tendance nationale; la hausse du nombre de cas COVID. Sans en connaître les causes exactes, à n'en pas douter, la saisonnalité ainsi qu'un certain relâchement de notre attention peuvent expliquer cette évolution. A nouveau, j'en appelle à la vigilance de chacun d'entre nous pour le STRICT respect des gestes barrières et le port du masque dans les lieux à forte fréquentation. VACCINEZ VOUS !!!

Pour rester dans le domaine de la santé, notre territoire compte une quarantaine de professionnels de santé libéraux (dont de récentes installations de dentistes et d'un médecin) dont les deux tiers ont moins de 40 ans. L'inquiétude légitime qui nous interpelle est au niveau de la médecine générale. Avec des départs en retraite et d'autres à prévoir la situation va devenir critique prochainement.

Conscients de cette difficulté, les élus, les professionnels de santé et l'ARS ont engagé depuis une dizaine d'années une démarche de réflexion commune. Cette politique s'est traduite par la création de 4 maisons de Santé et leur financement pour plusieurs millions d'euros par les Portes du Luxembourg. Malgré cela, la pérennité de ces structures est devenue fragile. En effet, les murs ne sont rien si les professionnels de santé ne viennent pas ou s'en vont, ce problème est d'ailleurs national.

Il nous faut poursuivre notre réflexion. Des éléments extérieurs, comme la COVID 19 par exemple, forcent l'innovation et l'adaptation de tous les acteurs (professionnels et élus) pour réussir à conserver le fonctionnement rationnel des Maisons de Santé. Beaucoup d'échanges ont lieu et la Communauté de Communes reste ouverte aux discussions des uns et des autres. Cependant, nous serons sensibles à la pertinence des arguments qui devront répondre aux nécessaires besoins de notre population typique des territoires ruraux que nous sommes.

Autre sujet crucial de ces derniers mois; la collecte des déchets .

Les réseaux sociaux (entre autres...) ne peuvent à eux seuls, en s'exprimant trop légèrement, juste pour faire le BUZZ, insulter l'action et la réflexion, ainsi que les agents de la CCPL. La critique (sans savoir) est facile mais l'art est difficile !

J'assume pleinement la responsabilité des engagements et des choix VOTÉS des Elus des Portes du Luxembourg depuis 2018 ! Je rappelle au passage que les élus de la Communauté de Communes sont les élus des 50 Communes membres du territoire,

dont celles qui ont choisi d'être en apport volontaire...

Cependant, j'entends également les difficultés sur le terrain liées à ce système de collecte. Tout système étant perfectible, nos services y travaillent quotidiennement pour l'améliorer.

Pour rappel, pourquoi ce changement ? Cette réflexion sur les déchets et leur enfouissement est nationale et date du Grenelle de l'Environnement lancé en 2007 avec le vote des Lois GRENELLE 1 et 2, en 2009 et 2010, puis 5 ans plus tard en 2015, avec la loi sur la transition énergétique pour une croissance verte.

Ces lois doivent prétendre sur le long terme à instaurer un environnement respectueux de la santé, adopter des modes de production et de consommation durables, construire une démocratie écologique et promouvoir des modes de développement économiques favorables à l'emploi et à la compétitivité.

La production des déchets et leur élimination font partie des types de pollution les plus connus et les plus étudiés, c'est une des causes les plus importantes de la dégradation de l'Environnement.

Voilà exactement le pourquoi des réflexions engagées aux Portes du Luxembourg (comme partout en France) dès 2016 sur la collecte des déchets. Là où je suis réservé mais conscient, c'est concernant la pédagogie et la méthode utilisée. L'État nous impose ses Lois sans nous donner les moyens de les appliquer.

Dans ÉCOLOGIE, je lis ECONOMIE. Que ce soit pour les entreprises, les usagers publics ou privés, il doit y avoir une équité de traitement. Nous nous sommes encore donné 1 an pour pouvoir répondre de manière plus précise à cette complexe question qu'est la collecte des déchets. En effet, en 5 ans, de nombreux paramètres essentiellement économiques se sont invités dans le débat et nous devons donc répondre à tous de manière synthétique, écologique, économique, juridique et équitable.

Ces quelques précisions étaient importantes pour savoir de quoi nous parlons.

Je suis prêt à étudier toutes les pistes, à participer à tous les débats dès lors qu'ils seront constructifs et qu'ils répondront à l'intérêt général.

Il faut que chacun prenne conscience de la problématique environnementale, comprenne sa responsabilité et l'obligation qui nous est faite de changer nos habitudes.

Le Président, Frédéric LATOUR

La Résidence Séniors

Un démarrage des travaux prévu en janvier 2022.

En 2019 est né le projet de construction d'une résidences seniors sur la commune de Carignan. Des premiers plans avaient été réalisés avant le début de la crise sanitaire, crise qui a malheureusement ralenti les étapes de création de cette résidence.

Cependant, des plans définitifs ont enfin pu être validés il y a quelques mois et le permis de construire a été déposé. Aujourd'hui, le projet prévoit 28 logements répartis dans deux bâtiments collectifs. Ces logements comprennent 7 appartements T1 de 32 m², 18 appartements T2 de 44 m² et 3 appartements T3 de 55 m². Les appartements seront tous aux normes PMR (Personnes à Mobilité Réduite) et pourront accueillir des personnes seules ou des couples, en fonction de leur niveau d'autonomie (déterminé

par le classement GIR, ou Groupe Iso Ressources, du département).

Le marché de travaux va être lancé et les travaux devraient commencer début 2022 pour se terminer fin d'année 2023.

Les services de la Communauté de Communes se consacrent à la rédaction du projet d'organisation sociale de l'établissement, en lien avec le futur gérant et les services du département.

Un projet d'animation de l'équipement sera présenté au début de l'année prochaine, mais des idées germent, comme la création d'un potager collectif pour les résidents, d'une salle de bricolage ou d'une grande cuisine. L'objectif ici est de proposer aux résidents de poursuivre les activités qui leur plaisent, le tout dans un cadre convivial !

Vue sur Avenue de Blagny



Vue sur Rue du Quai de la Gare



Centre de Vaccination, l'heure du bilan

Le centre de vaccination des Portes du Luxembourg a ouvert ses portes le 17 avril 2021, rue Champ Raymond à Carignan, dans les anciens locaux d'Amphénol récemment rénovés.

Grâce à une mobilisation massive des professionnels de santé du territoire, soutenus par la Communauté de Communes, aussi bien au niveau humain que financier, ce sont près de 30 000 injections qui ont été réalisées en sept mois. Après un pic de fréquentation à l'été 2021 avec 1200 personnes vaccinées chaque semaine, l'activité actuelle concerne principalement les injections de troisième dose.

Sont concernées par ce rappel, les personnes de plus de 65 ans, les personnes à risque, les personnes immunodéprimées et ayant reçu leur seconde injection il y a plus de six mois, ainsi que les patients ayant reçu le vaccin Janssen il y a plus d'un mois.

Le centre reste ouvert le vendredi matin chaque semaine / Prise de rendez-vous : 06.13.84.80.41 ou sur doctolib.fr



Le multiaccueil petite enfance de Douzy va faire peau neuve

La communauté de communes vote la construction d'un multiaccueil petite enfance à Douzy



Depuis son ouverture en 2004, la capacité d'accueil du multiaccueil a connu de nombreuses évolutions. Prévu initialement pour 13 places, puis 15, il a subi une extension en 2009 pour un passage à 21 places. Cependant, la structure n'a jamais pu être exploitée à hauteur de son potentiel. L'agrément dont bénéficie le multi-accueil aujourd'hui ne permet pas d'accueillir 21 enfants l'après-midi, faute de dortoirs suffisamment spacieux pour le couchage de tous les enfants. Seulement 17 enfants peuvent prétendre à un lit.

Avec la transmission de la compétence petite enfance à la Communauté de communes, des travaux d'aménagement d'une salle à l'étage ont été envisagés mais ce projet très coûteux est difficile à mettre en place dans le respect des normes d'évacuation et de secours.

De plus, à compter du 1^{er} janvier 2022 les constructions ou réhabilitations devront se conformer à des nouvelles normes. Les anciens équipements auront jusqu'au 1^{er} septembre 2026 pour se mettre aux normes. Le multiaccueil actuel est loin de remplir les conditions de ce nouveau texte et des travaux devront être dispensés pour répondre aux exigences.

Par ailleurs, l'implantation actuelle de

l'équipement comporte de nombreux désagréments pour les familles, en termes d'accessibilité et de dangerosité (circulation, aucune place de parking, proximité de la voie ferrée...).

Malgré tout, le multi-accueil a toujours du succès en termes de fréquentation, et doit refuser chaque année des enfants. Il existe une longue liste d'attente pour les trois structures du territoire (Carignan, Mouzon et Douzy) que l'ouverture du site de Carignan à 22 places en 2018 n'a pas permis de désengorger.

Fort de ce constat, la communauté de communes a décidé la construction d'une nouvelle structure de 25 places qui remplacera celle existante à Douzy et pourra répondre aux nouvelles normes bâtimentaires, pour un budget de 700 000 euros subventionné à 80 %.

Cette structure sera située à l'entrée de Douzy dans la zone d'activité, en pleine nature et à proximité de l'aire de co-voiturage. Les problèmes d'accessibilité, de visibilité et d'espaces extérieurs seront ainsi résolus.

Un architecte vient d'être recruté et les travaux devraient démarrer au printemps prochain pour une ouverture en janvier 2023.

Le RAM fête ses 10 ans

Le Relais d'assistantes maternelles de la Communauté de Communes des Portes du Luxembourg, créé en 2010, a fêté ses 10 ans. Avec une année de retard, la crise sanitaire aura obligé au report de la fête mais pas à son annulation !

Cet anniversaire était l'occasion de mettre à l'honneur les assistantes maternelles, les parents et les enfants qui ont, durant ces 10 ans, participé aux animations proposées par le RAM. Cette matinée festive a permis de rassembler petits et grands autour du thème de la fête foraine et de partager le gâteau d'anniversaire.

Le RAM est un lieu d'information, de rencontre et d'échange au service des parents et des assistantes maternelles. L'animatrice, Margot Lemoine, propose des animations variées tout au long de l'année ; ateliers d'éveil musical ou corporel, ateliers de découvertes de la lecture, passages par la ludothèque, séances de gym ou à la piscine, visites dans des ateliers de fabrication de bonbons, etc. Sont également proposées aux parents et aux assistantes maternelles, des réunions d'informations et de conseil sur le rôle de l'employeur, les congés payés, le sommeil, la nutrition ou encore les massages pour bébés.

Pour plus de renseignements sur les activités du RAM, contact : margot.lemoine@portesduluxembourg.fr ; 0324279098 ou 0633105037.



Le marché de Noël de la Fédération Industrielle, Artisanale et Commerciale

Carignan accueillera la troisième édition du Marché de Noël de la FIAC



La Fédération Industrielle Artisanale et Commerciale (FIAC) des Portes du Luxembourg organise la troisième édition de son Marché de Noël à Carignan.

Après une année blanche due à la crise sanitaire, les commerçants sont impatients de vous retrouver pendant 3 jours, du vendredi 17 au dimanche 19 décembre 2021 sur la Place du Docteur Gairal à Carignan.

De multiples animations vous attendent, maquillages pour enfants, visite du Père Noël, parade musicale, spectacles en soirée, restauration, buvette, idées cadeaux et gourmandises en tout genre !

Les commerçants et artisans des Portes du Luxembourg, ainsi que des territoires voisins proposeront leurs produits et artisanat local pour un Noël 100% ardennais !

Rdv les vendredi 17 décembre de 15h à 21h, samedi 18 et dimanche et 19 décembre de 10h à 21h.

Programmation complète : <https://www.ardennes-fiac.fr/>
ou Facebook : FIAC des Portes du Luxembourg

Contact : fiac@portesduluxembourg.fr

Pour les fêtes, la FIAC vous propose des chèques cadeaux :

Cette année encore, la Fédération Industrielle Artisanale et Commerciale des Portes du Luxembourg vous propose la vente de chèques cadeaux de 10 euros à valoir chez les commerçants des Portes du Luxembourg.

Que vous soyez un particulier, une entreprise, une association ou une collectivité, pensez à faire vos cadeaux de Noël avec les bons FIAC ou offrez les à vos amis, salariés ou partenaires, et participez à l'économie de votre territoire !

Pour tous renseignements : fiac@portesduluxembourg.fr



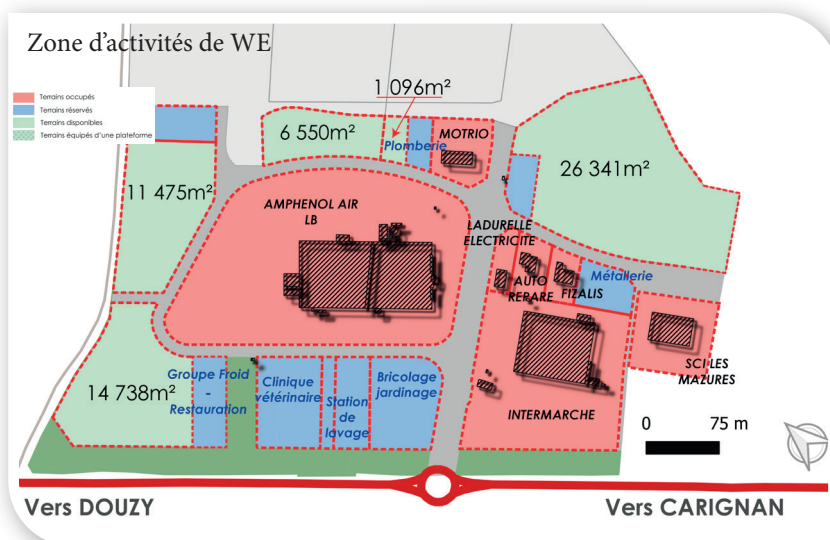
Du mouvement sur les zones d'activité des Portes du Luxembourg

La Zone d'Activités Economiques de WE, Carignan :

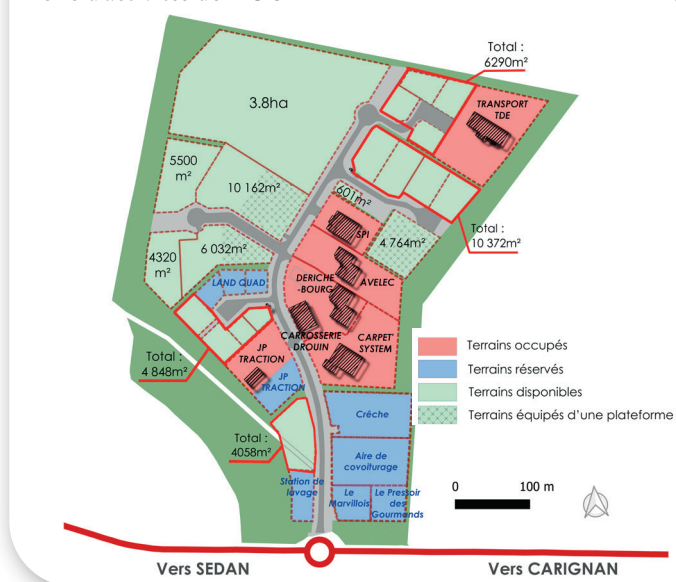
Plusieurs bâtiments économiques vont prochainement voir le jour sur la ZAE de Wé, parmi lesquels une enseigne de bricolage – jardinage, une société de plomberie, une entreprise spécialisée en métallerie, une autre dans le groupe froid, un espace restauration, une station de lavage, ou encore une clinique vétérinaire.

Ces activités professionnelles variées et complémentaires offriront de nouveaux services sur le territoire dans une dynamique de déploiement et de développement économique.

Des parcelles restent disponibles sur la ZAE de Wé, leurs surfaces sont modulables et peuvent s'adapter aux besoins des entreprises.



Zone d'activités de DOUZY



La Zone d'Activités Economiques de DOUZY :

La ZAC de Douzy accueillera prochainement deux entreprises : « Le Pressoir des Gourmands », actuellement installé à Warcq et « Le Marvillois » entreprise meusienne qui souhaite venir se développer sur notre territoire.

Tout comme à Wé, des terrains sont encore disponibles sur cette ZAC, avec la possibilité de découpage parcellaire selon convenance, pouvant aller de 500 m² à 10 000 m².

Des parcelles équipées d'une plateforme et de places de parking sont également disponibles à la vente.

La Zone Industrielle de Mouzon :

La Zone Industrielle de Mouzon comporte plusieurs bâtiments construits par le Syndicat SYNERGIE. A ce jour, tous les bâtiments sont loués par des entreprises : « Arden Plast », « La Blanchisserie des EPHAD réunis » et l'entreprise « EFF Formation ».

Pour tout renseignement, contactez le Service Développement Economique : 03 24 27 90 98 ou contact@portesduluxembourg.fr

La collecte des déchets évolue en 2022

A compter du 1er Janvier 2022, la collecte des déchets ménagers aura lieu tous les 15 jours en même temps que celle pour le tri.

Pourquoi ce changement ?

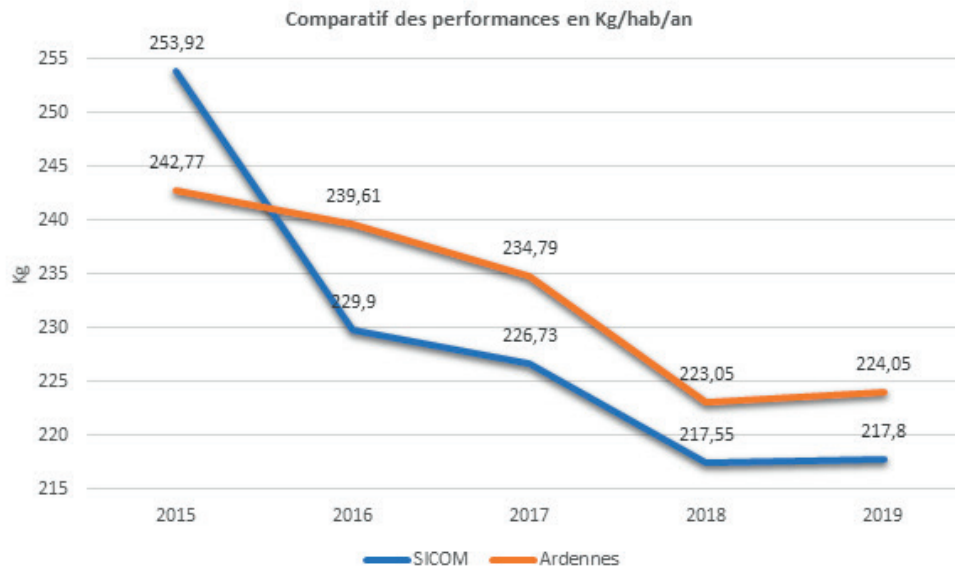
1. La production de déchets ménagers résiduels est en diminution sur notre territoire du fait de la mise en place de l'extension des consignes de tri en 2016.

2. Les élus ont la volonté de maîtriser les coûts de fonctionnement. Les charges ne cessent d'augmenter, en particulier celles liées au traitement de nos déchets, passant de 104.35€ la tonne de déchets enfouis en 2021 à 128.50€ en 2022. A ceci s'ajoute la hausse des coûts des carburants.

3. Une enquête menée sur plusieurs communes du territoire (milieu urbain et rural) a permis de s'apercevoir que les bacs sortis par les usagers chaque semaine ne sont pas remplis à 100%, voire pas sortis du tout.

Lors de cette enquête, plusieurs critères ont été retenus :

- La présentation ou non d'un conteneur à ordures ménagères
- Le taux de remplissage
- Le respect des consignes de tri sélectif.



Bilan de l'enquête :

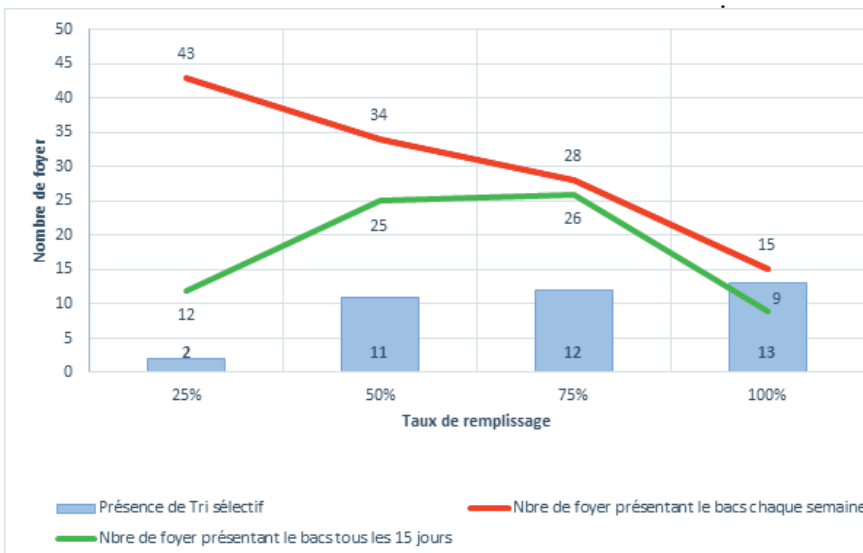
Le graphique ci-dessous reprend toutes les données collectées durant l'enquête.

Selon les informations recueillies par l'Agence de l'environnement et de la maîtrise de l'énergie, l'ADEME, le principal bénéfice recherché par les collectivités est la réduction des coûts de collecte.

En effet, la modification de fréquence de collecte des ordures ménagères d'une fois par semaine à une fois toutes les deux semaines permettra de réduire de 20% les frais de fonctionnement du service SICOM en optimisant les passages et les trajets.

Cependant, cette réduction du nombre de tournées vise aussi d'autres objectifs. Il s'agit d'adapter le service aux nouvelles habitudes et en particulier d'inciter les usagers au développement du tri sélectif qui détourne certains déchets des bacs à ordures ménagères vers les bacs de collecte sélective.

Le calendrier des collectes pour les communes concernées va donc subir des modifications, vous en trouverez le détail dans le document joint à votre Mag. Par ailleurs, le tri sélectif et les ordures ménagères sont ramassés le même jour sur chaque commune.



Service Déchets : 03 24 27 90 98 ou contact@portesduluxembourg.fr

Création d'un itinéraire de Grande Randonnée de Pays (GRP®)

Un nouvel itinéraire de randonnée pour le territoire de Synergie Ardenne-Meuse

GR de Pays - SYNERGIE
Projet de sentier de randonnée



Forts de leurs points communs, les Communautés de Communes des Portes du Luxembourg, du Pays de Montmédy et du Pays de Stenay et Val Dunois ont décidé d'œuvrer de manière commune à leur développement - notamment en matière d'économie et de tourisme - au sein du Syndicat mixte Synergie Ardenne-Meuse.

Bénéficiant d'atouts naturels indéniables et d'une offre patrimoniale et culturelle remarquable, le territoire se révèle propice au tourisme vert et familial. La création d'un itinéraire de Grande Randonnée de Pays en boucle, qui permet de réaliser en plusieurs jours le tour du territoire de Synergie entre Ardennes et Meuse, s'est ainsi naturellement imposé.

Le tracé de cette nouvelle itinérance douce est une création de Michel ANCIA, président du club de marche « La Rando Yvoisienne ».

S'adossant sur des sections du GR de Pays « Aux Marches de Meuse », de « La Transgaumaise » et du GR 129 Sud « La Belgique en diagonale », l'itinéraire de Grande Randonnée de Pays Synergie se déploie sur 82 kilomètres. Le sentier présente une difficulté moyenne avec un dénivelé positif de 1510 mètres. Il peut être parcouru en 3 journées pour les bons marcheurs et 4 pour ceux qui souhaiteront profiter des sites majeurs traversés : l'Abbaye Notre-Dame

d'Orval, la basilique Notre-Dame d'Avioth, la Citadelle de Montmédy, ou le Musée européen de la Bière à Stenay.

Le territoire des Portes du Luxembourg n'est pas en reste avec la traversée de l'Ermitage de Saint-Walfroy, des localités de La Ferté-sur-Chiers, Margut, Fromy, Pully-et-Charbeaux, Mogues, Williers puis Herbeuval.

Voie de découverte, le sentier, qui traverse un patrimoine d'exception et parcourt des sites naturels remarquables, bénéficiera d'une homologation par la Fédération Française de Randonnée Pédestre et de la publication d'un topoguide.

Ne reste plus qu'à trouver un nom à cet itinéraire de Grande Randonnée de Pays !

Fiche technique :

Durée : 3 à 4 jours de marche

Difficulté : Moyenne

Distance : 82 kilomètres

Dénivelé positif : 1510 mètres

Point haut : 350 mètres

Point bas : 165 mètres

Retrouvez la carte du circuit : <http://www.portesduluxembourg.fr/les-chemins-de-randonnee.html>

Reprise en douceur pour le tourisme

La saison touristique 2021, au démarrage tardif, a tout de même été l'occasion pour de nombreux touristes de découvrir les Ardennes et les Portes du Luxembourg ! Les vacanciers ont voulu profiter de la nature et du plein air. Les touristes étrangers sont aussi revenus, après une absence quasiment totale en 2020. Toutefois, difficile encore de parler d'un retour à la normale : l'ouverture des lieux culturels à la mi-mai, l'instauration du pass sanitaire fin juillet, doublé d'une météo maussade, n'auront pas permis de retrouver les taux de fréquentation d'avant la crise sanitaire.

Néanmoins, la reprise s'amorce, avec des fréquentations un peu plus importantes qu'en 2020 à l'Ouvrage de la Ferté comme au Musée du Feutre, et des taux de remplissage des différents hébergements encourageants.

Pour rappel, l'Office de Tourisme est fermé pour la saison hivernale jusqu'au 31 mars et rouvrira le 1^{er} avril 2022. L'Ouvrage de la Ferté n'accueille que des visites de groupes sur réservation pendant cette même période hivernale.



Office de Tourisme : 03 24 29 79 91
office@portesduluxembourg.fr

Ouvrage de la Ferté : 03 24 52 97 47
ouvragelaferte@gmail.com

Une année culturelle adaptée



Danse, musique,
théâtre et littérature
pour tous !



Après une année 2020 très difficile pour le secteur culturel, 2021 a vu l'activité reprendre, dans un contexte particulier mais toujours avec l'envie de partager des moments forts avec le public des Portes du Luxembourg.

Les lecteurs ont retrouvé le chemin des bibliothèques, ouvertes avec des restrictions de jauges, puis de conditions d'accès, sous réserve d'être en possession d'un pass sanitaire, mais ouvertes ! De même, les animations ont pu reprendre, d'abord timidement avec de tous petits groupes, puis plus facilement.

Il en va de même pour la programmation culturelle, la reprise réelle s'est produite à l'été avec le Festival de musiques actuelles « Court-Circuit !! » organisé avec l'association Sapristi !!

4 concerts : Gospel Time, Cosmic Hill, Ian Caulfield et Mighty Tsar, dans 4 lieux uniques : la Maison à Bar, le Château de Remilly-Aillicourt, le Château du Rocan et le parc de la Mairie de Aulance. Cette première édition du festival a permis au public de découvrir des groupes locaux dans des cadres magnifiques, mettant ainsi en avant la richesse de notre territoire.

L'été a également été l'occasion d'offrir des spectacles dans les centres de loisirs du territoire avec la Compagnie L'Horloge qui ne sonne pas. Les bibliothèques n'ont pas été en reste et ont pu proposer des ateliers feutrage à leurs adhérents, en partenariat avec le Musée Atelier du Feutre et l'artiste Mehryl Levisse.

L'année a également été marquée par notre partenariat avec le Pôle Danse des Ardennes qui a donné lieu à deux actions: « Danseurs en herbe », à Messincourt, qui a regroupé deux compagnies pour des ateliers de pratique artistique en direction du jeune public, et un spectacle familial. Puis l'accueil de la Compagnie En Lacets avec son spectacle « Acidulé » qui a permis la rencontre des écoliers de la Vallée de l'Ennemane avec les artistes, écoliers qui ont ensuite assisté à deux représentations.

La fin de l'année est marquée par un cycle de projections de films d'animation autour de la thématique de l'enquête dans les bibliothèques, deux rencontres avec les écrivains Magyd Cherfi et Hemley Boum dans le cadre du festival Au fil des ailes, mais aussi du théâtre, retrouvez les dernières dates de l'année dans notre agenda !

Le Festival Mondial des Théâtres de Marionnettes aux Portes du Luxembourg

Le Festival Mondial des Théâtres de Marionnettes s'est tenu en Septembre à Charleville-Mézières mais aussi dans toutes les Ardennes dans le cadre de la Tournée du FMTM.

Sur le territoire des Portes du Luxembourg, ce sont 4 spectacles pour 6 représentations qui ont pu être proposés au public. Accueillis dans des lieux variés : Le Musée Atelier du Feutre, les salles des fêtes de Raucourt-et-Flaba, Blagny et Tremblois-les-Carignan, ces spectacles adressés aussi bien aux tout-petits qu'au public adulte ont rassemblé plus de 200 personnes émerveillées par l'imagination des artistes !

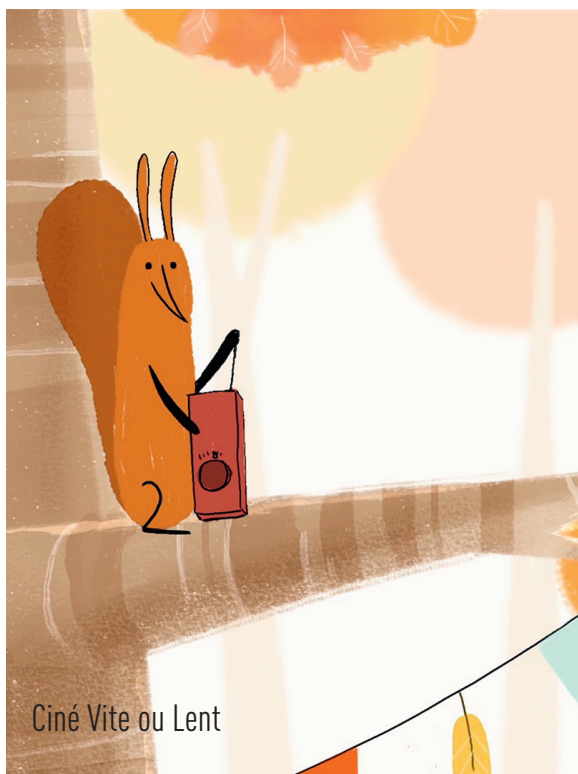


Agenda

Novembre - Décembre 2021

Décembre 2021

Mercredi 1 ^{er} Décembre	Ciné avec La Pellicule Ensorcelée : «Vite ou Lent», à partir de 5 ans	Bibliothèque de Blagny	Contact : 03 24 27 90 98
Samedi 11 Décembre à 19h30	La Corrida de Mouzon, course de 8km	Mouzon	Contact : 07 70 73 03 92
Mardi 14 Décembre	L'Opérabus, «Noël Royal»	16h : Place de l'Hôtel de Ville, Mouzon 19h30 : Place de l'Eglise, Sailly	Contact : 03 24 27 90 98
Vendredi 17 Décembre à 17h	Soirée Zen	Centre Aquatique Camourau	Contact : 03 24 26 07 30
Du Vendredi 17 au Dimanche 19 Décembre	Marché de Noël de la FIAC des Portes du Luxembourg	Place du Docteur Gairal, Carignan	Contact : 03 24 27 90 98



Infos pratiques

Le centre Aquatique CAMOURAU

Le Centre Aquatique Camourau vous accueille:

- le lundi de 12h à 17h
- le mardi et le jeudi de 12h à 13h15 et de 16h à 18h30
- le mercredi et le samedi de 14h à 17h30
- le vendredi de 10h à 12h, de 13h30 à 15h30 et de 14h à 17h30
- le dimanche de 10h à 13h30

(hors période de vacances scolaires.)



Les prochaines inscriptions pour les cours se feront sur place le 6 décembre à partir de 11h.

Retrouvez tous les horaires des vacances scolaires, des cours de natation, aquagym, aquabike et bébés nageurs sur www.camourau.fr

Contact : 03.24.26.07.30

RDV le Vendredi 17 Décembre dès 17h pour une soirée Zen au centre aquatique !

Modification du Plan Local d'Urbanisme de MOUZON Concertation Publique

Une procédure de modification simplifiée du Plan Local d'Urbanisme de Mouzon a été lancée lors du conseil communautaire du 6 juillet 2021.

Elle a pour but de supprimer les emplacements réservés, situés au lieu-dit La Fourberie, dont le maintien n'est plus justifié. Leur suppression permettra la réalisation d'un projet d'habitat dans ce secteur.

Dans ce contexte, une concertation est ouverte afin d'informer le public et de lui permettre de contribuer à cette procédure.

Un registre de concertation à feuillets non mobiles, destiné à recueillir les observations de toute personne intéressée, et un dossier de concertation seront tenus à la disposition du public au siège de la Communauté de Communes des Portes du Luxembourg, aux heures et jours habituels d'ouverture.

Le dossier de concertation publique sera également consultable en ligne, via le site internet des Portes du Luxembourg.

Il est aussi possible d'écrire au Président de la Communauté de Communes par courrier ou par courriel :

contact@portesduluxembourg.fr

Communauté de Communes des Portes du Luxembourg, 37 ter Avenue du Général de Gaulle 08110 CARIGNAN

PLU
PLAN LOCAL
D'URBANISME

